

未来を拓く企業は
鹿児島市でステツプアップ!

鹿児島市 企業立地ガイド

Kagoshima city Company Location Guide



鹿児島市の概要・アクセス

鹿児島市の概要

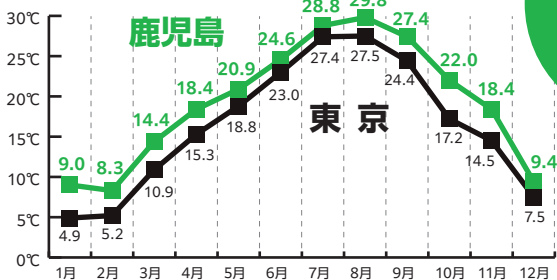
※令和6年1月1日現在

人口:586,496人(中核市第3位)

面積:547.61km²

世帯数:284,680

年間平均気温比較(令和4年) ※資料 気象庁



平均気温
19.3℃
年間降水量
2416.0mm



乗降客数
九州 第2位
全国 第9位
令和4年度国土交通省

空路のアクセス

主要都市へのアクセスも抜群な鹿児島空港

鹿児島空港 ※令和6年3月31日現在

国内線(主要都市)		国際線	
東京	約1時間40分(23便/日)	ソウル	約1時間45分(3便/週)
静岡	約1時間25分(1便/日)	上海	約1時間55分(運休中)
名古屋	約1時間15分(5便/日)	台北	約2時間05分(2便/週) ※R6年5月から再開
大阪	約1時間10分(16便/日)	香港	約3時間35分(6便/週)
神戸	約1時間5分(2便/日)		
松山	約55分(1便/日)		
福岡	約50分(1便/日)		
沖縄	約1時間30分(2便/日)		

鹿児島空港までのアクセス

鹿児島中央駅
約40分

鹿児島空港 [空港直行バス:約62便/日]

陸路でのアクセス



九州新幹線

区間	所要時間
博多から鹿児島中央駅まで	最速1時間16分
広島から鹿児島中央駅まで	最速2時間19分
岡山から鹿児島中央駅まで	最速2時間55分
新大阪から鹿児島中央駅まで	最速3時間41分

鹿児島中央駅
乗車人員
九州 第3位
令和4年度JR九州調べ

高速道路

九州縦貫自動車道利用	距離	所要時間
鹿児島～福岡	278km	3時間9分
鹿児島～熊本	175km	2時間6分
鹿児島～宮崎	150km	1時間45分

--- 新幹線
--- JR
--- 自動車専用道路
--- 自動車専用道路(事業中・調査中区間)

+++++ 第三セクター鉄道
 港
 空港

人材

鹿児島市内の学校数・学部・学生数 ※令和5年度鹿児島市の教育、令和5年度鹿児島県私立学校名簿

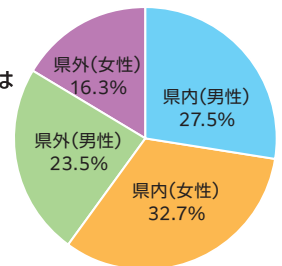
学 校	学校数	学部名 (学科名)	学生数
大 学 院	3校	鹿児島大学	1,665人
		鹿児島国際大学	
		志学館大学	
大 学	3校	鹿児島大学	12,927人
		鹿児島国際大学	
		志学館大学	
短期大学	3校	鹿児島県立短期大学	1,535人
		鹿児島女子短期大学	
		鹿児島純心女子短期大学	
専門学校	28校	—	5,355人
高等学校	23校	—	17,436人

鹿児島市内の情報関連学科を持つ専門学校 ※令和5年度鹿児島県私立学校名簿

学校名	学部名 (学科名)	総定員
KCS 鹿児島情報専門学校	情報システム専門科	180人
	情報メディア科	70人
	大学併修科	160人
鹿児島情報ビジネス公務員専門学校 (KBCC)	システム工学科	60人
	情報システム科	40人
鹿児島キャリアデザイン専門学校	ITスペシャリスト科	60人
	IT専攻科	2人
	グラフィック科	80人
	TV映像音響科	60人
	クリエイター専攻科	2人

新規学卒者の多くが
地元で就職しています！

令和5年3月の新規学卒の就職内定者のうち、県内就職者は約60%、県外就職者は約40%。特に女性については、約67%が県内に就職しており、地元志向が強い。

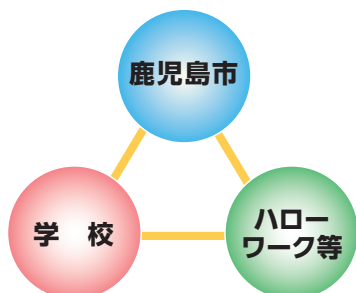


就職内定状況 (令和5年3月新規学卒者)
※鹿児島公共職業安定所集計分

人材確保に対する充実の支援体制

- 各学校との連携による新卒人材確保への協力
各学校の就職支援担当者をご紹介することで、御社と学校とのより良い関係づくりをサポート
- ハローワーク等との連携による人材確保への協力
ハローワーク、ヤングハローワーク等へのご紹介や、合同就職面接会等の開催情報のご案内、ハローワークにおける企業説明会の開催など

少人数でも数百人規模でも
御社の人材確保について
ご支援いたします。



郷中教育 (ごじゅうきょういく)

負けるな 嘘をつくな
弱い者をいじめるな

西郷隆盛、大久保利通、東郷平八郎など、幕末から明治の黎明期にかけて多くの偉人を輩出した鹿児島。

なぜ、多くの偉人が誕生したのか？それには、「郷中教育」という鹿児島独特の青少年教育システムが確立していたことが大きく影響を与えたと考えられます。地域ごとに先輩が後輩を指導するその風土は、現在に至っても、町内会毎に地域の子供達を見守り育てていく「あいご会」活動などを通じて受け継がれています。



西郷隆盛



大久保利通



東郷平八郎



鹿児島市の魅力



いい仕事の源は「食」!

01 肉も魚も野菜も果物も。おいしい食材が揃ってます!

肉用牛(肉用種)、豚、ブロイラーの飼養頭羽数全国1位(*)の鹿児島県。鹿児島市内のスーパーにも県内産のおいしい黒毛和牛や黒豚、鶏の刺身が並びます。もちろん、海の幸も豊富。産地ならではの新鮮な食材を毎日食べられます。(※令和5年2月 農林水産省「畜産統計」)



過ごしやすい温暖な気候!

02 平均気温は19℃、鹿児島は暖かい! 雪はほとんど降りません!

過去5年間の平均によると、夏季最高気温36.0度、冬季最低気温-0.1度、一年を通してほぼ温暖な気候に恵まれています。日照時間も長いので、仕事後の「ゆう活」も楽しめます。



仕事の疲れを癒そう!

03 市内の源泉数は約270ヶ所! 街の至るところに温泉が点在!

仕事で疲れた心と体をリフレッシュしたい時、仕事帰りの一杯やスポーツジムと並んで、当然のように「温泉」という選択肢があるのが鹿児島市です。大人460円の入浴料で、広いお風呂でのんびりリラックスタイムを満喫でき、さらにお肌もツルツルに。



鹿児島市街地は都会なんです!

04 街がどんどん発展中! 賑わいとノスタルジーが面白い!

南九州一の繁華街「天文館」やJR鹿児島中央駅や谷山駅周辺の再開発が進み、より暮らしやすい街へと生まれ変わりつつあります。真新しいビルが増えている一方、市役所近くの名山町など昭和を彷彿とする古き良き街並みが残っているのも鹿児島市の面白さです。



非日常を味わう!

05 週末リゾート旅行も夢じゃない! 離島も近くてスイスイ!

繁華街のすぐ近くに、県内のさまざまな離島へ繋がる港があるから、サーフィン天国の種子島や世界遺産の屋久島、奄美大島・徳之島など、バラエティ豊かな島への旅も気軽に出掛けることができます。



みんな一緒に盛り上がりよう!

06 季節感あふれるイベントで鹿児島市の魅力を体感できる!

立地企業の多くが、鹿児島市での事業展開を通じてさらなる飛躍を目指し、地域活性化に貢献しています。雄大な景観や市内各地の街並みを楽しみながら走る春の「鹿児島マラソン」や、夏の風物詩「かごしま錦江湾サマーナイト大花火大会」、2日間でのべ約14,000人の踊り手たちで盛り上がる「おはら祭」、冬の天文館を約100万球のLED電球で彩る「天文館ミリオネーション」など、四季折々のイベントも盛り沢山。



鹿児島マラソン



かごしま錦江湾サマーナイト大花火大会



おはら祭



天文館ミリオネーション

台風の上陸数は意外と少ないです

07 台風は予測ができる自然災害。備えあれば憂いなし!

近年、台風が鹿児島市に直撃することも少なくなっています。鹿児島と関東の台風接近回数は同程度。BCPの観点からも安心して立地いただけます。

九州南部、沖縄、関東甲信における台風接近状況(単位:件) ※資料 気象庁

	平成25年	平成26年	平成27年	平成28年	平成29年	平成30年	令和元年	令和2年	令和3年	令和4年	平均
九州南部 ※1	3	5	4	4	4	8	5	4	2	3	4.2
沖縄	9	10	6	7	7	13	7	6	7	6	7.8
関東甲信 ※2	3	4	1	6	5	6	4	2	4	2	3.7

※1 種子島・屋久島地方を含む ※2 伊豆諸島及び小笠原諸島を除く

地震が少ない地域です

08 都市部に比べたら、大きな地震はほとんどありません!

鹿児島市は、昭和以降震度5以上の地震を観測したのは1度だけ。地震保険等の掛金は最も低い(*)地域となっています。
※損害保険料率算出機構資料

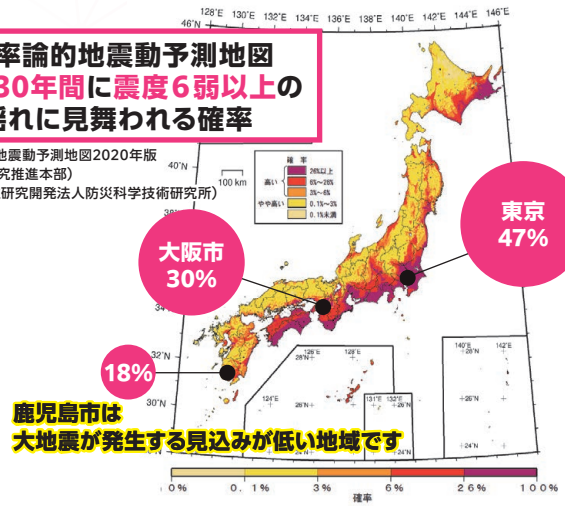
震度別地震回数表(昭和元年~令和4年) ※資料 気象庁 震度データベース検索

震度	1	2	3	4	5弱	5強	6弱	6強	7	不明	合計
東京都	19,696	6,976	2,054	493	53	13	7	0	0	15	29,307
鹿児島県	5,420	1,943	573	135	14	6	1	0	0	0	8,092
うち鹿児島市	591	217	86	19	1	1	0	0	0	0	915

単位:回

確率論的地震動予測地図 今後30年間に震度6弱以上の揺れに見舞われる確率

※出典:全国地震動予測地図2020年版
(地震調査研究推進本部)
J-SHIS(国立研究開発法人防災科学技術研究所)



(モデル計算条件により確率ゼロのメッシュは白色表示)

確率論的地震動予測地図: 確率の分布
今後30年間に 震度6弱以上の揺れに見舞われる確率
(平均ケース・全地震)

持続可能なまちへ

09 未来の鹿児島市を見据え、持続可能なまちづくりへ!

「SDGs未来都市・鹿児島市」 持続可能な社会へ

鹿児島市は、令和2年、「SDGs未来都市」に選定されました。SDGsの達成のため、今後も、市民や事業者など多様な主体と連携を図り、SDGsの普及・啓発に積極的に取り組んでいきます。



「ゼロカーボンシティがごしま」

2050年までにCO₂排出実質ゼロに

鹿児島市は、国際社会の一員として、2050年までにCO₂排出量を実質ゼロにする都市の実現に、市民や事業者と共に取り組むことを決意し、「ゼロカーボンシティがごしま」への挑戦を宣言します。



企業経営の味方です

10 コストパフォーマンスに優れたビジネス環境!

鹿児島市は人材を集めやすい!

鹿児島市有効求人倍率(R4年度平均)

全体	1.37
事務的職業	0.49
情報処理・通信技術者	1.48
	(※東京 2.99、大阪 2.49)

最低労働賃金

※令和5年度地域別最低賃金

東京	1,113円
大阪	1,064円
愛知	1,027円
福岡	941円
鹿児島	897円

オフィス平均賃料(2022年)

※資料:三鬼商事株式会社「MIKI OFFICE REPORT FUKUOKA 2023」より

東京	20,059円/坪
大阪	11,872円/坪
名古屋	12,109円/坪
福岡	11,416円/坪
鹿児島	8,693円/坪

オフィス賃料を抑えられます

九州県都の人口

※令和6年1月1日現在

福岡市	1,645,123人
長崎市	392,685人
佐賀市	228,054人
大分市	474,665人
熊本市	737,944人
宮崎市	396,955人
鹿児島市	586,496人
那覇市	315,485人

人口も多く多様な人々が集うまちです

立地企業紹介

企業名・事業所名	主要事業
コールセンター・事務処理センター	
りらいあコミュニケーションズ(株)	テレマーケティングサービス
(株)NTTマーケティングアク トProCX	テレマーケティング (通信)
(株)てまひま堂	テレマーケティング (健康食品)
(株)バックライン	ヘルプデスク業務等
(株)フォーバル	販売機器等に関するお客様総合窓口
(株)ANSIN-LINK	テレマーケティング (生命保険・損害保険)
ジャパンベストレスキューシ ステム(株)	会員制事業等からの受電対応業務
(株)プライムアシスタンス	ロードアシスタンスほか
(株)TMJ	バックオフィス、BPO業務、コールセ ンターアウトソーシング
(株)財宝	販売促進事業、営業活動
(株)BellDan	技能実習生受け入れ組合等向けのコールセ ンター業務
(株)長寿乃里	自社製品のインバウンド・フォローコール 業務等
(株)ワイス・ヒューマン	株式会社やずや (健康食品の通信販売) の 既存顧客からの注文、変更、問い合わせ対 応
(株)ハルメク・ビジネスソ リューションズ	定期購読誌、自社通信カタログ、グルー プ通販カタログの注文・問い合わせ対応
(株)OSBS	グループ企業のバックオフィス業務等
(株)ユーエムイー	不動産管理会社向けコールセンター業務、 スマートホーム事業コールセンター業務
(株)出前館コミュニケーションズ	電話及びインターネット回線を通じた宅配 ポータルサイト「出前館」のサポート事業
(株)ナイル	ネットワーク事業、ネットワークサポート 事業、ホームページコンサル事業

企業名・事業所名	主要事業
(株)BBSアウトソーシング熊本	財務経理、人事総務などのバックオフィスの アウトソーシング事業
(株)ドゥファイン	通信販売等のコールセンターのインバウン ド業務
(株)バックライン	インバウンドコールセンター (介護保険請 求ソフトヘルプデスク業務)
製造業	
(株)東郷	コネクタ量産、金型組立、自動車用部品生 産 (自動車用モーター、自動車用電子部品)
(株)YSフーズ	水産特産品の製造、水産加工、アウトパッ ク
(有)かねやま	惣菜の製造・カット野菜製造・青果物卸売 など
(株)南日本フーズ	カット野菜・主に「ごぼう」の加工
(株)フジデリカ	南九州ファミリーマート向け、弁当、惣菜、 調理パン、調理麺の開発、製造
(株)オガワ食品	珍味・豆菓子・海産物・菓子の製造及び販 売等
池田製茶(株)	茶葉の精製加工、茶葉の焙煎加工、茶葉の 粉砕加工、粉末茶の包装加工
山実水産(有)	輸出用水産加工品の製造販売
(株)湯島食鳥	鶏肉加工品の製造、冷凍食品の製造、惣菜 の製造
(株)カゴシマパッカーズ	ティーバッグ製品受託製造、茶葉加工、新 製品の開発
(株)西原食品	業務用食品の製造加工
(有)世紀	水産物 (養殖ブリ等) の加工及び販売
本社機能 (移転・拡充)	
(株)西原商会	業務用総合食品卸 (ホテル、レストラン、結 婚式場、料亭、居酒屋等への食品卸売)
(株)南電工	電気設備工事、配電線工事、通信工事、空 港電気施設保全業務等



企業名・事業所名	主要事業
情報通信業	
日本アイティディ(株)	ネット銀行システム、各種申請システム、ネット証券システム等の金融、証券系のネット関連システム
(株)日本システムデザイン	Web システム、金融システム、業務システム
東京コンピュータシステム(株) (株)トウコン・鹿児島	システムコンサルティング全般、システム開発(通信・流通・製造等)、パッケージソフト開発・販売
(株)ソフト流通センター	エンベデッド(組込系)ソフトウェア開発事業、ビジネス(業務アプリ)ソフトウェア開発事業、プロダクト製品(卵御殿シリーズ等)開発・販売事業
(株)A・R・P	電気・電子設計、機械設計、ソフト開発、技術者派遣業務
(株)データ・アプリケーション	EDI 関連パッケージソフトウェアの開発・保守、製品維持及びテスト業務
(株)地域科学研究所	地方公共団体向けのシステム開発及びコンサルティング
(株)フォーエバー	ソフトウェア開発、WEB サイト構築、IT コンサルティング
(株)イー・スペース	WEB サイト受託開発など
(株)パシフィックシステム	パッケージシステムの開発・保守等
(株)WISH システムコンサルティング	システムコンサルティング、システムインテグレーションなど
ソルシア(株)	自社製品の開発及び販売
(株)ピア	ソフトウェア開発、保守等
SCSK (株) SCSK ニアショアシステムズ(株)	システム開発保守サービス及び新規システム開発サービス
(株)HTS アクト	ソフトウェア開発
(有)アイ・タイムズ	ソフトウェア開発
(株)クローバーシステム	医療情報システム開発等、流通業及びサービス業関連システムの受託開発等
(株)サックル	ソフトウェア開発・デザイン及び Web マーケティングの運営及び経営等
(株)クエイル	アプリケーションの企画・開発・デザイン等
GMO ペバポ(株)	ホスティング事業、EC 支援事業、ハンドメイド事業の運用・開発

企業名・事業所名	主要事業
(株)インパクト	企業の業務システム開発、スマートフォン向けアプリ開発、ホームページ制作、ライセンス販売、パッケージ開発
アプリファクトリーはる ni (株)	スマートフォンゲーム及びブラウザゲームの開発
(株)KQRM	情報処理システムの受託開発、システムコンサルタント業務、インターネット事業の技術提供
(株)sinka	システム開発、IT コンサルタント、システムエンジニアリングサービス
(株)アングス	システム開発等(販売管理、流通、財務、行政など)、アプリ開発、ホームページ制作、開発技術者派遣業務
シフトプラス(株)	ふるさと納税関連システムの開発・自治体向けシステムの開発、自治体向け Web サイトデザイン
ミラブレ(株)	Web3 開発事業、ゲーム事業、Web/ アプリ受託開発事業、キャラクタコンテンツ事業
京セラコミュニケーションシステム(株)	京セラの業務や工場のデジタル化に向けたシステム開発、AI や IT 等を活用した地域活性化を目的とした事業
(株)キーバインド	首都圏のシステム開発案件支援、自社製品の開発支援・販売
九州デジタルソリューションズ(株)	IT ソリューション、収納代行サービス、システム開発受託業務、自治体向けサービス
(株)ソフトウェア開発技術	ソフトウェア受託開発等、自社パッケージ製品開発及びサポートサービスの提供
オングリットホールディングス(株)	支柱などのインフラ点検のためのシステム開発
(株)トヨタ車体研究所	工場 IoT 化促進のためのシステム構築及び開発
(株)現場サポート	自社クラウドサービス等の企画・開発・販売・サポート
デザイン業・コンテンツ制作業	
(株)HEIYA	映像制作事業、イラスト・アニメ・デザイン事業、デジタルサイネージ事業、インターネット広告事業
(株)リリー	トータルデザイン、グラフィックデザイン、印刷物デザイン
研究開発施設	
AMI (株)	医療機器の研究・開発等
(株)新日本科学	医療品開発業務の受託研究、トランスレーションリサーチ事業

充実した支援体制！進出検討から進出後まで全力でサポート！

きめ細かな支援を行うワンストップ体制で、進出検討時から操業開始後までフォローアップします。
鹿児島県やハローワーク、市内大学や専門学校等と連携し、人材確保の支援を行うとともに、
土地やオフィス物件探しをお手伝いするなど、安心して進出いただけるよう全力でサポートします。
進出後も各種制度の案内やご相談への対応など、充実したサポートを行います。



① 検討時

土地やオフィス
探しからサポート

企業の立場で一緒に考えます！

事業内容にあわせた立地や物件をご提案します。

- 宅地建物取引業協会を通じ、土地・オフィス物件をご紹介
- 条件にあう土地やオフィス物件への同行案内

② 進出決定

雇用の支援

進出時の人材確保を
全力で支援します！

市内関係機関と連携し、採用活動をサポートします。

- ハローワークや市内大学等の就職担当者との面談をサポート
- ハローワークと連携した企業説明会の開催支援

③ 操業開始

人材育成や働き方
改革をバックアップ

新規雇用者の研修や
テレワーク導入を支援します！

新規雇用者のスキルアップや柔軟な働き方の推進をサポートします。

- 新規雇用者を対象とした研修費用(3年間)やテレワーク導入費用(初年度のみ)の半額を補助

④ 進出後

安心の
アフターフォロー

進出後も鹿児島市の
担当者にご相談ください！

進出してからが本当のおつきあいです。

- 企業との連絡・調整窓口として産業創出課企業立地係がワンストップ体制で継続的にフォローアップ
- 税制優遇の案内・受付や各種制度・セミナーの情報を提供
- 企業訪問や定期的な照会などを通じ、進出後の事業拡大のサポートや随時、相談の受付を実施

立地企業インタビュー

情報通信業

SCSKニアショアシステムズ株式会社

Q. 鹿児島市へ進出を決めた理由

SCSKグループでは「事業構造の転換」を進めるため、ニアショア開発体制2,000名への拡大を計画しています。その一環として人材確保やコスト面の優位性などの観点から鹿児島市へ決めました。

Q. 鹿児島市での事業内容

SCSKグループのお客様に提供しているシステムの機能拡張や保守開発を、リモート・エンハンス・サービスとして地方拠点を中心に継続的に行っています。

Q. 鹿児島市へ進出してよかったこと

優秀な技術者が揃っており、高品質なサービスを迅速に提供開始することができました。真面目で明るい性格の人が多く、お客様からも高い評価を得ています。

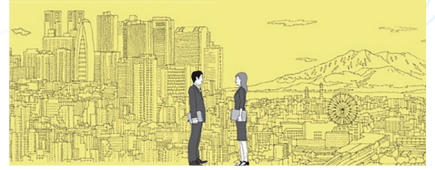
Q. 今後の展開は？

鹿児島開発センターを早期に200名体制へ拡大し、ワーク・ライフ・バランスを実現できる働きやすい環境を提供できる企業として成長を続け、鹿児島の地域発展に積極的に貢献してまいります。

進出検討中の企業へのメッセージ

鹿児島は教育熱心な土地柄で、真面目で明るく優秀な人材が多いことが一番の魅力です。また、衣食住の環境にも恵まれており、ワーク・ライフ・バランスを実現しやすい場所です。

好きな街で、自分らしく。
鹿児島で、東京の仕事をする。



情報通信業

GMOペパボ株式会社

Q. 鹿児島市へ進出を決めた理由

豊かな歴史や文化を背景に優秀な人材を育む風土があることや、産学官連携によるIT技術を活用した地域産業の活性化に貢献できると考え、GMOペパボ鹿児島オフィスを開設しました。

Q. 鹿児島市での事業内容

GMOペパボが運営するレンタルサーバーやECサイト構築サービス、オリジナルグッズ作成・販売サービスの運営をはじめ、鹿児島市とのICT活用促進や鹿児島銀行とのDX支援にも取り組んでいます。

Q. 鹿児島市へ進出してよかったこと

鹿児島市をはじめ、鹿児島銀行や鹿児島大学との産学官連携によるテクノロジーを活用した取り組みで地域産業の振興に寄与できた点です。今後も地域経済の成長を支援してまいります。

Q. 今後の展開は？

地方拠点としての役割にとどまらず、最先端のテクノロジーをキーワードに人や企業をつなぐハブとして地域活性化と雇用機会の創出に貢献し、鹿児島市と共に継続的な発展を目指します。

進出検討中の企業へのメッセージ

AIなど最先端のテクノロジーへの関心が高く、企業とともに成長できる人材が多い土地だと感じています。陸・海・空の交通の結節点と言われ、各拠点からのアクセスが良いことも魅力です。



情報通信業

京セラコミュニケーションシステム株式会社

Q. 鹿児島市へ進出を決めた理由

京セラ工場におけるDX案件への対応を強化するため、鹿児島市内の一等地に事業所を新設し、職場としての魅力を高めることで、SEの採用を強力に推進しました。

Q. 鹿児島市での事業内容

製造現場のデジタル化、全社DX展開・データ収集・分析基盤構築、工場IoTプラットフォーム構築、画像AI対応、その他基幹システムの構築・保守、アプリケーション開発等

Q. 鹿児島市へ進出してよかったこと

優秀な社員を募集する事が出来た事。新幹線等の交通の便が良く、人が集まりやすい事。そして美味しい料理が豊富にある事等です。

Q. 今後の展開は？

事務所スペースの拡大、及び社員の増員を考えています。そして、この事務所をデジタル化推進の一大拠点にしたいです。

進出検討中の企業へのメッセージ

交通の便が最高です。新幹線や飛行機、近くに高速道路もあり、人が集まることです。そして、意欲や活気がある若者が鹿児島市に溢れています。



研究開発施設

AMI 株式会社

Q. 鹿児島市へ進出を決めた理由

研究開発を進めるにあたり、ベンチャー企業への支援体制が充実していること、そして、地域の活性化に貢献したいとの想いから鹿児島支店を開設しました。今では鹿児島市が当社の活動の拠点(本社)です。

Q. 鹿児島市での事業内容

音響・電子工学やAIを活用した「超聴診器(開発中)」の研究開発と遠隔医療支援システム「クラウド超聴診器」の社会実装により、誰もがどこにいても質の高い医療を受けられる社会を実現します。

Q. 鹿児島市へ進出してよかったこと

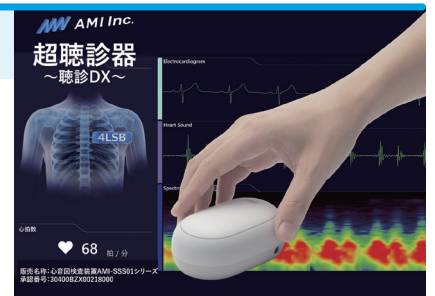
スピーディーに研究・開発人員の増強をすることができました。今後も、エンジニア等の採用をさらに強化し、人材育成を行います。

Q. 今後の展開は？

医療機器としてのAIの薬事承認取得を目指します。また、「心音図検査装置AMI-SSS01シリーズ」で取得したデータをクラウド上で解析・フィードバックする「クラウド超聴診器」の導入を加速します。

進出検討中の企業へのメッセージ

中核市としての人口規模と都市機能が集中していること、そして、郷土愛を持った温かい人材が魅力です。子育て支援が充実していることも良いところです。とてもお助けめです！



すでに鹿児島市へ進出し、事業を拡大しつつある立地企業にインタビュー。鹿児島市への進出を決めた理由や実際に進出して感じたメリットをお聞きしました。

コールセンター

株式会社プライムアシスタンス

Q. 鹿児島市へ進出を決めた理由

市の中心である鹿児島中央駅の前に広大なオフィススペースを確保でき、市のご担当者様からニーズに合う提案をいただいたこと、多くの優秀な人財の確保が見込めたことから進出を決めました。

Q. 鹿児島市での事業内容

24時間365日自動車や住まいのトラブルでお困りのお客さまからの電話を受け付け、パートナー会社の専門スタッフを手配して、トラブルを解決するサービスを行っています。

Q. 鹿児島市へ進出してよかったこと

一番の魅力は優れた人財が揃っていることです。オフィス周辺は公共交通機関が充実しているため、社員の通勤がとても便利です。

Q. 今後の展開は？

働きやすい職場環境づくりや社会共通の課題であるSDGsに積極的に取り組みながら企業価値の向上に取り組む、鹿児島市へ貢献していきます。

進出検討中の企業へのメッセージ

地元をこよなく愛する温かく熱意ある人財は会社の発展に大きく貢献してくれます。行政支援が充実し住環境が整備されているため「ワークライフバランス」が実現しやすいです。



コールセンター

株式会社ドウファイン

Q. 鹿児島市へ進出を決めた理由

コールセンター事業の拡大にあたり、BCPの観点から西日本で拠点を探していたところ、ヒト・モノ・カネの経営資源がバランスよく揃っていたこと、そして何より市役所の皆様の熱意が信頼に変わり進出を決めました。

Q. 鹿児島市での事業内容

通信販売を中心としたコールセンターを営んでいます。あわせて電話応対やビジネスマナーなど、コールセンターで培った生きた人材研修事業も行っています。

Q. 鹿児島市へ進出してよかったこと

市役所の手厚いサポートもあって事業所をスムーズに決めることができ、加えて優秀な人材にも集まっていたので、計画どおりに事業を立ち上げることができました。また、ご招待するクライアントの皆様も鹿児島市の地を気に入って下さり大変嬉しく思います。

Q. 今後の展開は？

弊社の事業は、クライアント様の商品やサービスを消費者や企業に対して、言葉を使って取り持つことを生業にしていますので、鹿児島市の企業様にも社名を覚えていただき、人と企業・企業と企業を繋ぐことで地元の皆様のお役に立てるように取り組んで参ります。

進出検討中の企業へのメッセージ

鹿児島市内まで羽田から飛行機で約3時間、博多から新幹線で約1時間、市電や市バスも整備され思っていたより近いです。また、雄大な景色や美味しい食事、温かい人柄は、他の地方都市に勝る魅力があります。



事務処理センター

株式会社BBSアウトソーシング熊本

Q. 鹿児島市へ進出を決めた理由

BPO事業への期待は、コストダウンのためのBPO活用から、人財不足への対応、DXによる業務効率化などに変化しており、優秀な人財を求め、鹿児島市への進出を決断しました。

Q. 鹿児島市での事業内容

BPO部門は大手企業の財務経理、人事総務、営業事務のアウトソーシング業、開発部門はシステム開発、保守、業務DX化を行っています。

Q. 鹿児島市へ進出してよかったこと

優秀な人財を多く採用出来た事や、熊本本社からのアクセスもよく、1時間程度で移動できることで人財の活発な交流が可能なお点です。

Q. 今後の展開は？

新しいビジネスモデルとして、BPO部門の業務知識、開発部門の技術力をハイブリッドし、社会が求める業務のDX化に応じた「BPO×DX」を提案します。

進出検討中の企業へのメッセージ

行政の支援も充実しており、優秀な人財の確保が可能です。また、桜島の絶景や美味しい食材も豊富なため、クライアントも鹿児島市に魅入られること間違いありません。



製造業

株式会社児湯食鳥

Q. 鹿児島市での増設を決めた理由

お取引様の拡大、消費者の多様化するニーズに対応すべく生産能力を高め最新設備を備えた工場を建設するにあたり、地域の方々に交えられ共に歩んだ鹿児島市内に移転・増設しました。

Q. 鹿児島市での事業内容

鶏肉を使用した冷凍食品の開発、製造を行っています。製造された商品はグループ会社のネットワークを活用し全国の外食、スーパー、コンビニに販売しています。

Q. 鹿児島市で増設してよかったこと

鹿児島臨海工業地帯は交通アクセスが良く、工場用地としての産業インフラも整っており利便性が高いことと地域の方々の温かさに魅力を感じています。

Q. 今後の展開は？

近年、冷凍食品は利便性や多様性から、家庭や飲食店での需要が急速に増加しています。また、海外の日本食ブームによりグローバル食材としても注目を集めています。これからもこの鹿児島の地から食文化創造の一翼を担ってまいります。

進出検討中の企業へのメッセージ

豊かな自然に恵まれた美味しい食材が豊富にありとても魅力あるところです。また、鹿児島市では行政のサポートが充実しており、地域産業の活性化にも積極的に取り組むなど環境が整っています。



情報通信業(ソフトウェア業等)・デザイン業・コンテンツ制作業等及び研究開発施設

要件	企業立地に対する補助金(メニュー)	限度額		
新規雇用者 6人以上^{※1} (デザイン業、 コンテンツ制作業は 3人以上)	市 新規雇用者数×50万円[障害者:100万円](3年間交付) ^{※2} 設備投資額×2%(初年度のみ) ^{※3} 事業所改修費×50%(初年度のみ) ^{※4} 固定資産税・都市計画税・事業所税の納税額×50%(3年間交付) オフィス賃借料×50%(3年間交付) ICT関連の資格取得費用×100%(3年間交付) 通信回線使用料×50%(3年間交付) テレワーク導入関連費用×50%(初年度のみ) 研修費×50%(3年間交付) 企業内託児所運営費等×50%(3年間交付)	6,000万円		
		150万円		
		1人あたり10万円^{※5}		
		1,000万円(350万/年)		
		200万円(1人あたり20万円)^{※5}		
		2,000万円(700万/年)		
		2,000万円(700万/年)		
		6,000万円		
		新規雇用者 30人以上^{※1} 設備投資額 10億円以上	市 設備投資額×6%(初年度のみ) ^{※3} 事業所改修費×50%(初年度のみ) ^{※4} 固定資産税・都市計画税・事業所税の納税額×50%(3年間交付) ICT関連の資格取得費用×100%(3年間交付) 通信回線使用料×50%(3年間交付) テレワーク導入関連費用×50%(初年度のみ) 研修費×50%(3年間交付) 企業内託児所運営費等×50%(3年間交付)	3億円
				150万円
1人あたり10万円^{※5}				
1,000万円(350万/年)				
200万円(1人あたり20万円)^{※5}				
2,000万円(700万/年)				
2,000万円(700万/年)				
5億円^{※6}				
初めて 鹿児島県内に 進出する企業 新規雇用者 5人以上^{※1} (デザイン業、 コンテンツ制作業は 3人以上)	市 新規雇用者数×50万円[障害者:100万円](3年間交付) ^{※2} 設備投資額×10%(初年度のみ) ^{※3} 事業所改修費×50%(初年度のみ) ^{※4} 固定資産税・都市計画税・事業所税の納税額×50%(3年間交付) オフィス賃借料×50%(3年間交付) ICT関連の資格取得費用×100%(3年間交付) 通信回線使用料×50%(3年間交付) テレワーク導入関連費用×50%(初年度のみ) 研修費×50%(3年間交付) 企業内託児所運営費等×50%(3年間交付)			6,000万円
				150万円
		1人あたり10万円^{※5}		
		1,000万円(350万/年)		
		200万円(1人あたり20万円)^{※5}		
		2,000万円(700万/年)		
		2,000万円(700万/年)		
		6,000万円		
		県	設備投資額×10%+新規雇用者数×30万円(初年度のみ) ^{※3}	6,000万円
			賃借料×50%(3年間交付)	
通信回線使用料×50%(3年間交付)				

※1 新規雇用者の人数要件は、かごしま連携中枢都市圏構成市(鹿児島市、日置市、いちき串木野市、始良市)の市民が対象になります。

ただし、人数要件の半数以上は鹿児島市民であることが必要です。

※2 新規雇用者数への補助については、鹿児島市民が対象となり、非正規雇用(フルタイム勤務)の場合は30万円(障害者の場合は60万円)、短時間勤務の場合は15万円(障害者の場合は30万円)となります。また、2年目及び3年目については、前年より6人(県外からの初進出企業は5人、デザイン業、コンテンツ制作業は3人)以上増えた場合(半数以上は鹿児島市民であることが必要)に限り、増員分を補助します。

※3 設備投資額には用地取得費は含まれません。 ※4 [mark MEIZAN] 入居の場合は対象外。 ※5 1人あたりの上限に本市新規雇用者数を乗じた金額となります。

※6 県の補助金の額が2億円を超える場合は単年度2億円以内で分割して交付します。

注1 デザイン業・コンテンツ制作業は鹿児島市のみ補助対象となります。 注2 補助金の交付には、鹿児島市との立地協定が必要となります。

鹿児島市クリエイティブ産業創出拠点施設



コラボレーションを生み出し、
チャレンジできる場所に

mark MEIZANは、クリエイティブ産業の創出と、コミュニティ形成の拠点施設であるとともに、起業したい人の育成と成長を支援するビジネス・インキュベート施設です。

1 基本的機能

mark MEIZANが備える5つの基本的機能に沿った支援策を効果的に実施し、それぞれの機能の相乗効果を生み出すことで、商品やサービスの高付加価値化や創造的な新事業展開を促進し、クリエイティブ産業の振興及び地域経済の活性化を目指しています。



2 支援内容

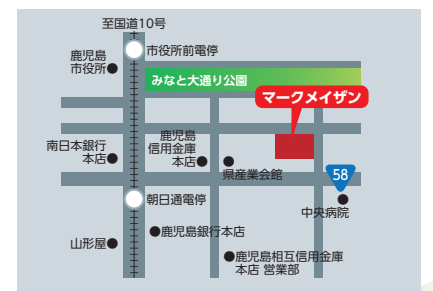
主にエンジニアやクリエイター、起業家を対象にしたセミナーやマッチングイベント等の開催のほか、交流スペースの効果的な運用や起業・経営等の相談支援等の様々な取組を通して、3つのコミュニティ形成に取り組みます。この3つのコミュニティを軸として、イノベーションが起こる風土を作り、将来を担う新規事業やスタートアップが生まれるサイクルを創ります。



3 施設内容

mark MEIZANには、事業活動が可能な入居室やシェアオフィスもあります。mark MEIZANの施設機能を活かしながら、入居者の事業活動を支援していきます。

- ①入居室 全24室、24時間使用可能
- ②シェアオフィス 全6ブース、24時間使用可能
- ③その他施設
 - 【1階】交流スペース、ギャラリー、商談室、会議室、キッチン、授乳室
 - 【2階】ユーティリティスタジオA～C、テストキッチン、シェアオフィス、入居室
 - 【3階～5階】入居室
- ④設備内容
エアコン、インターネット回線(1・2階には無線LAN整備)、エレベーター、電話回線(入居室のみ)、来客用駐車場10区画程度、駐輪場



施設への入居室について

- ①入居資格(立地協定企業の場合)
鹿児島市内に事業所を有しない情報通信業、デザイン業などを営む企業で、本市と立地協定を締結したもの、あるいはその予定のもの。
※立地協定を締結した企業の場合、締結の日から5年を経過していないことが条件となります。
- ②入居期間
最長5年間(審査のうえ1年ごとに使用期間を更新)
- ③入居室の概要
●面積:17.6～101.63㎡ ●使用料:月額26,000～152,000円 ●敷金・礼金:不要
※各入居用施設の電話及び電力の費用は、個別契約で個別負担となります。
※別途清掃等負担金(共用部分の清掃等費用の一部)があります。

mark MEIZAN
(鹿児島市クリエイティブ産業創出拠点施設)



鹿児島市名山町9番15号(県産業会館隣)
TEL 099-227-1214
<https://mark-meizan.io/>

人材・育成支援

鹿児島市では、クリエイティブ人材の育成・支援に取り組んでいます！

市内デザイナー等のスキルアップやクリエイティブ産業の振興のため、様々な取組を行っています。

クリエイティブ人材の移住支援

クリエイティブ人材の鹿児島市への移住を支援

- UII ターンイベントの開催
- お試し移住イベントの開催
- 移住補助金(事業所改修費補助・設備投資額補助)
- 移住後に markMEIZAN シェアオフィスを使用する際の使用料一部減額

コールセンター・事務処理センター

要件

新規雇用者
30人以上※1

企業立地に対する補助金(メニュー)

市	新規雇用者数×50万円[障害者:100万円](3年間交付)※2
	設備投資額×2%(初年度のみ)※3
	固定資産税・都市計画税・事業所税の納税額×50%(3年間交付)
	オフィス賃借料×50%(3年間交付)
	通信回線使用料×50%(3年間交付)
	テレワーク導入関連費用×50%(初年度のみ)
	研修費×50%(3年間交付)
	企業内託児所運営費等×50%(3年間交付)

限度額

3億円
2,000万円(700万/年)
200万円(1人あたり20万円)※4
2,000万円(700万/年)
2,000万円(700万/年)

※1 新規雇用者の人数要件は、かごしま連携中核都市圏構成市(鹿児島市、日置市、いちき串木野市、始良市)の市民が対象になります。ただし、人数要件の半数以上は鹿児島市民である必要があります。

※2 新規雇用者数への補助については、鹿児島市民が対象となり、非正規雇用(フルタイム勤務)の場合は30万円(障害者の場合は60万円)、短時間勤務の場合は15万円(障害者の場合は30万円)となります。また、2年目及び3年目については、前年より30人以上増えた場合(半数以上は鹿児島市民である必要があります)に限り、増員分を補助します。

※3 設備投資額には、用地取得費用は含まれません。 ※4 1人あたりの上限に本市新規雇用者数を乗じた金額となります。

注1 コールセンターについては、受信業務を行うインバウンドコールセンター等を対象とします。

注2 補助金の交付には、鹿児島市との立地協定が必要となります。

アクセスに便利なコンパクトシティ

中心市街地は周辺の台地と錦江湾に囲まれた天然のコンパクトシティ。多くの公共交通機関が集積し、市内外から、アクセスしやすい都市構造になっています。

鹿児島市内の移動に便利な公共交通機関

- 市電(路面電車)/均一料金170円
- バス/市営、民営3社
- JR/鹿児島本線、指宿枕崎線、日豊本線
- 桜島フェリー/料金200円、24時間運行



通勤時間

東京都
約46分

大阪府
約38分

鹿児島市
約21分

※中位数(中央値) ※資料:平成30年住宅・土地統計調査

鹿児島市シェアサイクル“かごりん”

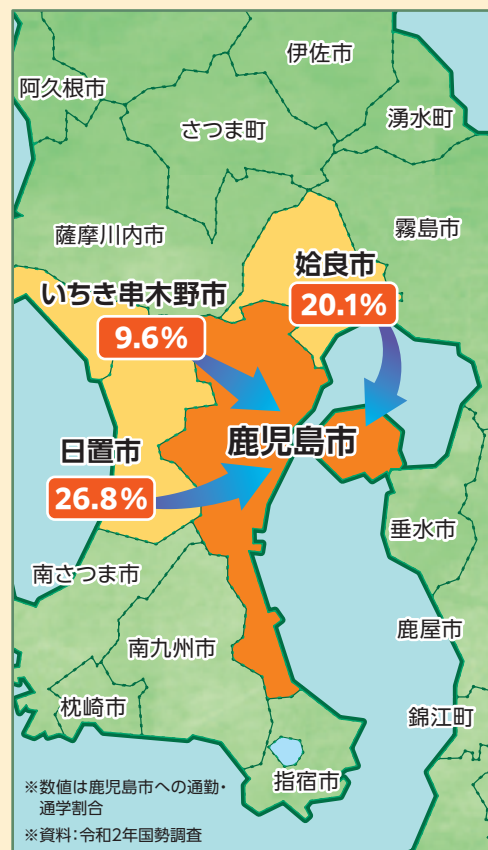
市内中心部の駅や公共施設、商業施設などにあるサイクルポートで24時間利用できます。通勤・通学・買い物や観光での利用に加え、ビジネスマンの小回りの利く移動手段としても利用できます。また、法人向けの料金プランもあります。(4,400円/月・枚 別途、ICカード発行料550円必要)



かごりんHP

かごしま連携中核都市圏

通勤・通学比率



本社機能

(注) 本社機能とは、地域再生法施行規則第8条に定める特定業務施設のうち、企業の調査・企画部門、情報処理部門、研究開発部門、国際事業部門、その他管理業務部門のいずれかを有する事務所、研究所、研修所であって重要な役割を担う事業所をいいます。ただし、地方活力向上地域への立地に限りです。

要件	企業立地に対する補助金(メニュー)	限度額
新規雇用者※1 10人以上 (中小企業※5の場合は 5人以上)	新規雇用者数×50万円 [障害者:100万円](3年間交付)※2 (初めて鹿児島県内に進出する企業が地元新規雇用者を採用した場合は、 新規雇用者数×100万円)	3億円 1,000万円 (350万/年) 200万円 (1人あたり20万円)※4 500万円 1,500万円 (600万/年) 2,000万円 (700万/年) 2,000万円 (700万/年) 6,000万円
	設備投資額×10%(初年度のみ、用地取得費を含む)	
	固定資産税・都市計画税・事業所税の納税額×50%(3年間交付)	
	オフィス賃借料×50%(3年間交付)	
	市 通信回線使用料×50%(3年間交付)	
	テレワーク導入関連費用×50%(初年度のみ)	
	転勤者引越手当×50%(3年間交付)	
	転勤者住居手当×50%(3年間交付)	
	研修費×50%(3年間交付)	
	企業内託児所運営費等×50%(3年間交付)	
	県 新規雇用者数×30万円(初年度のみ)	
	設備投資額×2%(初年度のみ)※3	
	移転経費×50%(初年度のみ)	
	賃借料×50%	

※1 新規雇用者の人数要件は、かごしま連携中枢都市圏構成市(鹿児島市、日置市、いちき串木野市、始良市)の市民が対象になります。ただし、人数要件の半数以上は鹿児島市民であることが必要です。また、県の新規雇用者の人数要件は5人(中小企業の場合1人)以上となります。
 ※2 新規雇用者数への補助については、鹿児島市民が対象となり、非正規雇用(フルタイム勤務)の場合は30万円(障害者の場合は60万円)、短時間勤務の場合は15万円(障害者の場合は30万円)となります。また、2年目及び3年目については、前年より10人(中小企業の場合は5人)以上増えた場合(半数以上は鹿児島市民であることが必要)に限り、増員分を補助します。
 ※3 県補助金の設備投資額には、用地取得費用は含まれません。 ※4 1人あたりの上限に本市新規雇用者数を乗じた金額となります。
 ※5 中小企業とは、中小企業等経営強化法第2条第1項に規定する中小企業者をいいます。
 注1 補助金の交付には、鹿児島市との立地協定が必要となります。

現地視察及び立地環境調査補助金

鹿児島市への進出検討中の企業の視察にかかる経費を補助します！
 ハローワークや大学等の就職担当者のご紹介、土地やオフィス物件探しなど、安心して進出いただけるように全力でサポートします！

対象要件

- 1 本市への進出を検討している県外企業
- 2 鹿児島県内に本社及び事業所を設置していないこと。
- 3 立地協定の対象となる事業所の設置を検討している企業であること。
- 4 企業立地促進補助金の交付要件を満たす事業を計画(新規雇用者数3~30人以上※業種による)していること。

対象経費

- 1 視察・調査のための往復交通費
- 2 宿泊費(市内宿泊施設のみ)

補助率

対象経費の1/2、限度額10万円(1社につき1回限り、最大2人まで)

製造業

(注) 製造業については、工業専用地域、工業地域等への立地に限り、また、工場の新設・増設のほか新事業進出や事業拡大を目的とした機械設備の新たな取得(既存のものに代えて取得するものを除く)も対象になります。

要件	企業立地に対する補助金(メニュー)	限度額
新規雇用者^{※1} 11人以上 <small>(市の 市内企業は6人以上 中小企業の場合は 3人以上)^{※2}</small> <small>(注) 中小企業とは、中小企業等 経営強化法第2条第1項に規定 する中小企業者をいいます。</small>	市 新規雇用者数×50万円[障害者:100万円](3年間交付) ^{※3} 設備投資額×10%(初年度のみ、用地取得費用を含む) 固定資産税・都市計画税・事業所税の納税額×50%(3年間交付) 水源確保のための設備投資×50%(初年度のみ) 研修費×50%(3年間交付) 企業内託児所運営費等×50%(3年間交付)	6,000万円
		1億円
		2,000万円(700万/年)
		2,000万円(700万/年)
		6,000万円
		6,000万円
新規雇用者^{※1} 30人以上 設備投資額 10億円以上	市 設備投資額×10%(初年度のみ、用地取得費用を含む) 固定資産税・都市計画税・事業所税の納税額×50%(3年間交付) 水源確保のための設備投資×50%(初年度のみ) 研修費×50%(3年間交付) 企業内託児所運営費等×50%(3年間交付)	6億円
		1億円
		2,000万円(700万/年)
		2,000万円(700万/年)
		10億円 ^{※5}
		10億円 ^{※5}
県	設備投資額×2%+新規雇用者数×30万円(初年度のみ) ^{※4}	6,000万円
		6,000万円

- ※1 新規雇用者の人数要件は、かごしま連携中枢都市圏構成市(鹿児島市、日置市、いちき串木野市、姶良市)の市民が対象になります。ただし、人数要件の半数以上は鹿児島市民であることが必要です。
- ※2 市内製造業特例の場合、用地取得費用を除く設備投資額1億円以上が要件となります。
- ※3 新規雇用者数への補助については、鹿児島市民が対象となり、非正規雇用(フルタイム勤務)の場合は30万円(障害者の場合は60万円)、短時間勤務の場合は15万円(障害者の場合は30万円)となります。また、2年目及び3年目については、前年より11人(市内企業は6人(中小企業は3人))以上増えた場合(半数以上は鹿児島市民であることが必要)に限り、増員分を補助します。
- ※4 県補助金の設備投資額には、用地取得費は含まれません。
- ※5 県の補助については、補助金の額が2億円を超える場合は、単年度2億円以内で分割して交付します。
- 注1 補助金の交付には、鹿児島市との立地協定が必要となります。

〈 製造業に対する上記以外の鹿児島県の補助金 〉

要件 ^{※1}	補助メニュー	限度額
設備投資額 3億円以上 雇用維持・生産性向上	県 設備投資額×2% + 移転経費×50% ^{※2 ※3}	3億円^{※4}

※1 進出企業(県外に本社又は親会社がある企業)が対象です。 ※2 設備投資額は、用地取得費を除きます。

※3 「更新」は設備投資額から既存設備の価格を差し引きます。 ※4 補助金の額が2億円を超える場合は、単年度2億円以内で分割して交付します。

注1 補助金の交付には、県立会による鹿児島市との立地協定が必要となります。

要件	補助メニュー	限度額
設備投資額 5百万円以上^{※1} 借入額5百万円以上5千万円以下^{※2} 生産性向上	県 支払利子のうち利率1%相当額(上限)×7年間(最長)	50万円/年

※1 設備投資額は、用地取得費を除きます。 ※2 対象となる借入金は、設備投資のための金融機関からの借入に限り、かつ、返済期間が7年以内であること。

要件	補助メニュー	限度額
防災対策関連事業に要する 測量設計費、工事費、備品購入費 及び附帯工事費	県 補助対象経費の1/2	1,000万円

注1 BCP(事業継続計画)を事前に策定する必要があります。 注2 BCP(事業継続計画)は別に定める要件を満たす必要があります。

詳細については、右記までお問い合わせください。

鹿児島県商工労働水産部産業立地課
☎099-286-2983 E-mail: yuuti@pref.kagoshima.lg.jp

税の優遇措置

鹿児島市では各対象地域において事業所や設備等を新增設し、一定の要件を満たした場合に、税を減免する制度を設けています。

要件			優遇措置		
地方活力向上地域 ※1	本社機能 ※2	設備等の取得価額 ●3,800万円以上 (中小企業は1,900万円以上)	移転型 [東京23区から企業の本社機能を移転]		
			市	市	国
			固定資産税 課税免除(3年間)	事業税 課税免除(3年間)	オフィス減税 取得価額3,500万円以上 (中小企業は1,000万円以上) 建物等の取得価額(上限80億円)に対し、特別償却25%又は税額控除7%(注)
				不動産取得税 課税免除	雇用促進税制 特定業務施設における増加雇用者1人あたり最大90万円を税額控除
			拡充型 [東京23区以外の地方にある企業の本社機能を移転・拡充]		
			市	市	国
			固定資産税 不均一課税(3年間) 1年目 通常の税率×1/10 2年目 通常の税率×1/3 3年目 通常の税率×2/3	不動産取得税 不均一課税 通常の税率×1/10	オフィス減税 取得価額3,500万円以上 (中小企業は1,000万円以上) 建物等の取得価額(上限80億円)に対し、特別償却15%又は税額控除4%(注)
					雇用促進税制 特定業務施設における増加雇用者1人あたり最大30万円を税額控除

※1 地方活力向上地域とは、鹿児島市の市街化区域及び吉田・郡山・松元・喜入地域の都市計画区域のうち、住居専用となる用途地域等を除いた地域をいいます。

※2 本社機能とは地域再生法施行規則第8条に定める特定業務施設をいいます。

注1 地方活力向上地域等特定業務施設整備計画について県の認定を受けることが必要です。(常時雇用する従業員が5人(中小企業は1人)以上増加などの要件あり)。

要件			優遇措置		
地域未来投資促進法に基づく促進区域 ※1	県基本計画に定める分野 ※2	設備等の取得価額 ●1億円超 (農林水産関連業種は5,000万円超)	所得稅・法人稅		
			市	市	国
			固定資産税 課税免除(3年間)	不動産取得税 課税免除	特別償却など [機械等]取得価額の40%または税額控除4% またはは税額控除4% 上乗せ要件(直近事業年度の付加価値増加率が8%以上)を満たす場合は取得価額の50%またはは税額控除5% [建物等]取得価額の20%またはは税額控除2%

※1 法に基づく促進区域とは、本市の全域から自然公園の特別保護地区等を除いた地域をいいます。

※2 自動車関連、電子関連、食品関連、情報通信関連、環境・新エネルギー関連、ヘルスケア関連、航空宇宙関連、ロボット関連、観光関連に限ります。

注1 地域経済牽引事業計画について県の承認を受けること等が必要で。

要件			優遇措置		
過疎地域 (旧桜島町)	製造業・旅館業 設備等の取得価額 ●個人又は資本金5,000万円以下の法人500万円以上 ●資本金5,000万円超1億円以下の法人1,000万円以上 ●資本金1億円超の法人2,000万円以上 情報サービス業等(コールセンター含む)・農林水産物等販売業 設備等の取得価額 ●500万円以上	所得稅・法人稅 減価償却の割増償却(5年間) [機械等] 普通償却限度額の32% [建物等] 普通償却限度額の48%	事業税		
			市	市	国
			固定資産税 課税免除(3年間)	不動産取得税 課税免除	課税免除(3年間)

要件			優遇措置		
半島振興対策実施地域 (喜入・松元・郡山・桜島地域)	製造業・旅館業 設備等の取得価額 ●個人又は資本金1,000万円以下の法人500万円以上 ●資本金1,000万円超5,000万円以下の法人1,000万円以上 ●資本金5,000万円超の法人2,000万円以上 情報サービス業等(コールセンター含む)・農林水産物等販売業 設備等の取得価額 ●500万円以上	所得稅・法人稅 減価償却の割増償却(5年間) [機械等] 普通償却限度額の32% [建物等] 普通償却限度額の48%	事業税		
			市	市	国
			固定資産税 不均一課税(3年間) 1年目 通常の税率×1/10 2年目 通常の税率×1/4 3年目 通常の税率×1/2	不動産取得税 不均一課税 通常の税率×1/10	不均一課税(3年間) 1年目 通常の税率×1/2 2年目 通常の税率×3/4 3年目 通常の税率×7/8

注1 旧桜島町の区域においては、過疎地域の優遇措置が適用されます。 注2 県税、国税の優遇措置を受けるには、税務申告前に市に確認書の発行を申請する必要があります。

CONTENTS

- 01 鹿児島市の概要・アクセス
- 02 人材
- 03 鹿児島市の魅力
- 05 立地企業紹介
- 07 立地企業インタビュー
- 補助金制度など
- 09 情報通信業・デザイン業・
コンテンツ制作業等及び研究開発施設
- 10 mark MEIZANの紹介
- 10 人材・育成支援
- 11 コールセンター・事務処理センター
- 12 本社機能
- 12 現地視察及び立地環境調査補助金
- 13 製造業
- 14 税の優遇措置



「企業立地」とは

- ①市外企業が、鹿児島市内に新たに工業・事業所を設置する「新設（誘致）」
- ②市内企業が、鹿児島市内で工場・事業所の規模を大きくする「増設（留置）」を含む言葉です。

[お問い合わせ先]

鹿児島市産業創出課企業立地係

〒892-8677 鹿児島市山下町11-1

TEL 099-216-1314

FAX 099-216-1303

E-mail yuuchi@city.kagoshima.lg.jp

ホームページ [鹿児島市 企業立地](#)



鹿児島市東京事務所

東京都千代田区平河町2-4-1 日本都市センター12F

TEL 03-3262-6684

FAX 03-5276-7150

E-mail tokyo-j@city.kagoshima.lg.jp